



ฐานข้อมูลภูมิปัญญาท้องถิ่น

และ

ทะเบียนปราชญ์ชาวบ้าน



**กองการศึกษา ศาสนาและวัฒนธรรม
องค์การบริหารส่วนตำบลหนองผักนาก
อำเภอสสามชุก จังหวัดสุพรรณบุรี**



คำนำ

รัฐธรรมนูญแห่งราชอาณาจักรไทย พุทธศักราชการ ๒๕๖๐ มาตรา ๕๗ รัฐต้อง (๑) อนุรักษ์ ฟื้นฟู และส่งเสริมภูมิปัญญาท้องถิ่น ศิลปะ วัฒนธรรม ขนบธรรมเนียมและจารีตประเพณีอันดีงามของท้องถิ่นและ ของชาติ และจัดให้มีพื้นที่สาธารณะ สำหรับกิจกรรมที่เกี่ยวข้อง รวมทั้งส่งเสริมและสนับสนุนให้ประชาชน ชุมชน และองค์กรปกครองส่วนท้องถิ่น ได้ใช้สิทธิและมีส่วนร่วมในการดำเนินการด้วย

ภูมิปัญญาไทย จึงมีความสำคัญอย่างยิ่ง ช่วยสร้างชาติให้เป็นปึกแผ่นมั่นคงสร้างความภาคภูมิใจ และ ศักดิ์ศรีเกียรติภูมิ แก่คนไทยสามารถปรับประยุกต์หลักธรรมคำสอนทางศาสนาใช้กับชีวิตได้อย่างเหมาะสม สร้างความสมดุลระหว่างคนกับสังคม และธรรมชาติได้อย่างยั่งยืน ช่วยเปลี่ยนแปลงปรับปรุงวิถีชีวิตของคน ไทยให้เหมาะสมได้ตามยุคสมัยที่เปลี่ยนไป

กองการศึกษา ศาสนาและวัฒนธรรม องค์การบริหารส่วนตำบลหนองผักนาก อำเภอสามชุก จังหวัด สุพรรณบุรี ได้เล็งเห็นความสำคัญของภูมิปัญญาท้องถิ่น จึงได้จัดทำฐานข้อมูลภูมิปัญญาท้องถิ่น ปราชญ์ชาวบ้าน หรือปราชญ์ท้องถิ่นขึ้นมา เพื่อให้ข้อมูลด้านศาสนา ภูมิปัญญาท้องถิ่น ปราชญ์ชาวบ้าน หรือปราชญ์ท้องถิ่น เพื่อสืบสานและอนุรักษ์ภูมิปัญญาท้องถิ่นที่สำคัญและมีประโยชน์ไว้ไม่ให้ สูญหายไปจากชุมชน และหวัง เป็นอย่างยิ่งว่าฐานข้อมูลภูมิปัญญาท้องถิ่น ปราชญ์ชาวบ้านหรือปราชญ์ท้องถิ่นเล่มนี้ จะเป็นประโยชน์ ต่อ สาธารณชนในการศึกษาภูมิปัญญาท้องถิ่น ปราชญ์ชาวบ้านหรือปราชญ์ท้องถิ่นของตำบลหนองผักนาก อำเภอสามชุก จังหวัดสุพรรณบุรี ต่อไป



สารบัญ

	<u>หน้า</u>
บทที่ ๑ แนวคิดเกี่ยวกับฐานข้อมูลภูมิปัญญาท้องถิ่น	๑
บทที่ ๒ ฐานข้อมูลด้านศาสนา	๖
บทที่ ๓ ประเพณีท้องถิ่น	๑๒
บทที่ ๔ ประชาชนชาวบ้านและภูมิปัญญาท้องถิ่น	๑๓

บทที่ ๑

แนวคิดเกี่ยวกับฐานข้อมูลภูมิปัญญาท้องถิ่น

๑.๑ วัตถุประสงค์

๑. เพื่อสืบสานและอนุรักษ์ภูมิปัญญาท้องถิ่นที่สำคัญและมีประโยชน์ไว้ไม่ให้สูญหายไปจากชุมชน
๒. เพื่อให้ผู้รับการถ่ายทอดตระหนักถึงความสำคัญของภูมิปัญญาในท้องถิ่นของตนเอง อันจะนำไปสู่การอนุรักษ์และพัฒนาภูมิปัญญานั้นๆ ต่อไป

๑.๒ ความหมายของภูมิปัญญาท้องถิ่น

“ภูมิปัญญาท้องถิ่น” เป็นคำที่มีความหมาย เช่นเดียวกับคำว่า “ภูมิปัญญาท้องถิ่นและภูมิปัญญาไทย” เป็นองค์ความรู้ที่มีอยู่ในท้องถิ่นซึ่งได้รับการถ่ายทอดจากผู้รู้หรือผู้มีประสบการณ์ ซึ่งเรียกว่า ปราชญ์ชาวบ้าน หรือปราชญ์ท้องถิ่น ซึ่งมีผู้ให้คำจำกัดความของภูมิปัญญาท้องถิ่นในลักษณะต่างๆ กันดังนี้

ในพจนานุกรมฉบับราชบัณฑิตยสถาน พ.ศ.๒๕๔๒ ให้ความหมายภูมิปัญญา ไว้ว่า หมายถึง พื้นที่ ความรู้ความสามารถสำนักงานคณะกรรมการการศึกษาแห่งชาติ ได้อธิบายความหมายของภูมิปัญญา ดังนี้ “ภูมิปัญญา หมายถึง องค์ความรู้ ความสามารถและทักษะของคนไทย อันเกิดจากการสั่งสมประสบการณ์ที่ผ่าน กระบวนการเรียนรู้ เลือกรองร ประยุกต์ พัฒนา และถ่ายทอดสืบต่อกันมา เพื่อใช้แก้ปัญหาและพัฒนาวิถีชีวิตของคนไทยให้สอดคล้องกับสภาพแวดล้อมและเหมาะสมกับยุคสมัย”

กระทรวงศึกษาธิการได้อธิบายความหมายของภูมิปัญญา ไว้ว่า “ภูมิปัญญา” หมายถึง ความรู้ที่เกิดจาก ประสบการณ์ในชีวิตของคนเราผ่านกระบวนการศึกษา สังเกตคิดวิเคราะห์จนเกิดปัญญา และตกผลึกมาเป็น องค์ความรู้ที่ประกอบกันขึ้นมาจากความรู้อะเอียดหลายๆ เรื่อง ความรู้ดังกล่าวไม่ได้แยกย่อยออกมาเป็นศาสตร์ เฉพาะสาขาวิชาต่างๆ อาจกล่าวได้ว่า “ภูมิปัญญาท้องถิ่น” จัดเป็นพื้นฐานขององค์ความรู้สมัยใหม่ ที่จะช่วยในการเรียนรู้ การแก้ปัญหา การจัดการ และการปรับตัวในการดำเนินชีวิตของคนเรา ภูมิปัญญาท้องถิ่นเป็น ความรู้ที่มีอยู่ทั่วไปในสังคม ชุมชนและในการตัวของตัวเอง หากมีการสืบค้นหาเพื่อศึกษา และนำมาใช้ก็จะเป็นที่รู้จักกันเกิดการยอมรับ ถ่ายทอด และพัฒนาไปสู่คนรุ่นใหม่ที่ตามยุคตามสมัยได้” สารานุกรมไทย สำหรับเยาวชน ฉบับกาญจนาภิเษก (เล่มที่ ๒๓) ให้ความหมายไว้ว่า “ภูมิปัญญา ไทย” (Thai Wisdom) หมายถึง ความรู้ ความสามารถ วิธีการ ผลงานที่ค้นคว้ารวบรวมและจัดเก็บเป็นความรู้โดยถ่ายทอดจากคนรุ่นหนึ่งมาสู่คนอีกรุ่นหนึ่ง จนเกิดเป็นผลผลิตที่ตีงามมีคุณค่า มีประโยชน์ สามารถนำมาแก้ไขปัญหาและพัฒนาชีวิตได้ สามารถ จันทรสุรีย์ (๒๕๓๖) กล่าวว่า ภูมิปัญญาท้องถิ่น หมายถึง ทุกสิ่งทุกอย่างที่ชาวบ้านคิดได้เองที่ นำมาใช้ในการแก้ปัญหา เป็นสติปัญญา เป็นองค์ความรู้ทั้งหมดของชาวบ้านทั้งกว้าง ทั้งลึก ที่ชาวบ้านสามารถ คิดเอง ทำเอง โดยอาศัย ศักยภาพที่มีอยู่แก้ปัญหาการดำเนินวิถีชีวิตในท้องถิ่นอย่างสมสมัย กรมวิชาการ (๒๕๓๘) ให้ความหมาย ของภูมิปัญญาท้องถิ่นว่า ความรู้ที่เกิดจากประสบการณ์ในชีวิตของคนเราผ่านกระบวนการศึกษา สังเกต วิเคราะห์ จนเกิดปัญญาและตกผลึกมาเป็นองค์ความรู้ที่ประกอบกัน ขึ้นมาจากความรู้เฉพาะหลายเรื่อง ความรู้ดังกล่าว ไม่ได้แยกย่อยออกมาให้เห็นเป็นศาสตร์เฉพาะสาขาวิชา ต่างๆ อาจกล่าวได้ว่า ภูมิปัญญาท้องถิ่นจัดเป็นพื้นฐาน ขององค์ความรู้สมัยใหม่ที่จะช่วยในการเรียนรู้การแก้ปัญหา การจัดการและการปรับตัวในการดำเนินชีวิตของคนเรา

ร้ตนะ บั้วสนธ (๒๕๓๕) กล่าวว่า ภูมิปัญญาท้องถิ่น หมายถึง กระบวนการที่คนของบุคคลที่มีต่อตนเอง ต่อโลกและสิ่งแวดล้อม ซึ่งกระบวนการที่คนดังกล่าวจะมีรากฐานจากคำสอนทาง ศาสนา คติจารีต ประเพณี ที่ได้รับการถ่ายทอด สั่งสอนและปฏิบัติสืบเนื่องกันมาปรับปรุงเข้ากับบริบททางสังคมที่ เปลี่ยนแปลงแต่ละสมัย

ทั้งนี้ โดยมีเป้าหมายเพื่อความสุขในส่วนที่เป็นชุมชน และปัจเจกบุคคล ฉลาดชาย สมิตานนท (อ้างอิงถึงใน พิสิฐ นาครำไพ. ๒๕๓๗) ให้ความหมายว่า ภูมิปัญญาท้องถิ่น คือ สติปัญญาอันเกิดจากการเรียนรู้สะสมถ่ายทอด ประสบการณ์ที่ยาวนานของผู้คนในท้องถิ่น ซึ่งได้ทำหน้าที่ชี้ นำ ว่าการจะใช้ชีวิตอย่างยั่งยืนและถาวรกับธรรมชาติ รอบตัวนั้นทำอย่างไรซึ่งในที่สุด ภูมิปัญญาท้องถิ่น อาจถูกยกระดับให้หมายถึงอุดมการณ์ของการใช้ชีวิตที่เรียบง่าย บนพื้นฐานของการไม่เบียดเบียนสรรพสิ่งทั้งหลายทั้ง ปวงที่มีชีวิต สัตว์ พืช และมนุษย์ด้วยตัวเองตลอดจนสิ่งไม่มีชีวิต รอบข้าง สำนักงานคณะกรรมการการศึกษาแห่งชาติ (ม.ป.ป.) กล่าวถึง ภูมิปัญญาท้องถิ่นไทยว่า เป็นองค์ความรู้ ความสามารถ และทักษะของคนไทยที่เกิดจากสั่งสมประสบการณ์ที่ผ่านกระบวนการเลือกสรร เรียนรู้ปรุงแต่ง และ ถ่ายทอดสืบต่อกันมา เพื่อใช้แก้ปัญหาและพัฒนาวิถีชีวิตของคนไทยให้สมดุลกับสภาพแวดล้อม และเหมาะสมกับ ยุคสมัย

จากความหมายดังกล่าว อาจสรุปว่า ภูมิปัญญาท้องถิ่น หมายถึง องค์ความรู้หรือสิ่งที่สั่งสมกันมาตั้งแต่อดีต ซึ่งเป็นประสบการณ์ในการดำเนินชีวิตของคนในท้องถิ่น ซึ่งได้ผ่านการคิดค้นและปรับปรุง เปลี่ยนแปลง จนได้ แนวทางที่เหมาะสม สอดคล้องกับสภาพสังคมเป็นที่ยอมรับนับถือจากบุคคลทั่วไป ถือเป็นแบบอย่างใน การดำรงชีวิต ที่ถ่ายทอดสืบต่อกันมา

๑.๓ ความสำคัญของภูมิปัญญาไทย

คณะกรรมการการศึกษาแห่งชาติ คนไทยได้สร้างชาติ สร้างความเป็นปึกแผ่นมั่นคงของบ้านเมือง มี การดำรงชีวิตด้วยความสุขร่มเย็นอยู่ได้จนถึงทุกวันนี้ เพราะได้ใช้ภูมิปัญญาของตนมาตลอด ภูมิปัญญาไทย จึงมีความสำคัญอย่างยิ่ง ซึ่งพอจะสรุปได้ดังนี้

๑. ช่วยสร้างชาติให้เป็นปึกแผ่นมั่นคง
๒. สร้างความภาคภูมิใจและศักดิ์ศรีเกียรติภูมิแก่คนไทย
๓. สามารถปรับ ประยุกต์หลักธรรมคำสอนทางศาสนาใช้กับชีวิตได้อย่างเหมาะสม
๔. สร้างความสมดุลระหว่างคนกับสังคมและธรรมชาติได้อย่างยั่งยืน
๕. ช่วยเปลี่ยนแปลงปรับปรุงวิถีชีวิตของคนไทยให้เหมาะสมได้ตามยุค

ประกอบ ใจมั่น ได้กล่าวถึงความสำคัญของ ภูมิปัญญาท้องถิ่น ไว้ดังนี้ คือ

๑. ช่วยให้สมาชิกในชุมชน หมู่บ้านดำรงชีวิตอยู่ร่วมกันได้อย่างสงบสุข
๒. ช่วยสร้างความสมดุลระหว่างคนกับธรรมชาติแวดล้อม
๓. ช่วยให้ผู้คนดำรงตนและปรับเปลี่ยนทันต่อความเปลี่ยนแปลงและผลกระทบอันเกิดจากสังคม ภายนอก
๔. เป็นประโยชน์ต่อการทำงานพัฒนาชนบทของเจ้าหน้าที่จากหน่วยงานต่าง ๆ เพื่อที่จะได้กำหนด ทำที่

การทำงานให้กลมกลืนกับชาวบ้านมากยิ่งขึ้น

๑.๔ ลักษณะของภูมิปัญญาไทย

ลักษณะของภูมิปัญญาไทย มีดังนี้

๑. ภูมิปัญญาไทยเป็นเรื่องใช้ ความรู้(Knowledge) ทักษะ(Skill) ความเชื่อ(Belief) และ พฤติกรรม (Behavior)
๒. ภูมิปัญญาไทยแสดงถึงความสัมพันธ์ระหว่างคนกับคนคนกับธรรมชาติสิ่งแวดล้อมและคน กับสิ่งเหนือธรรมชาติ
๓. ภูมิปัญญาไทยเป็นองค์รวมหรือกิจกรรมทุกอย่างในวิถีชีวิต
๔. ภูมิปัญญาไทยเป็นเรื่องของการแก้ไขปัญหาการจัดการ การปรับตัว การเรียนรู้ เพื่อคงความอยู่รอดของบุคคล ชุมชน และสังคม
๕. ภูมิปัญญา เป็นแกนหลัก หรือกระบวนทัศน์ในการมองชีวิต เป็นพื้นความรู้ในเรื่องต่าง ๆ
๖. ภูมิปัญญาไทยมีลักษณะเฉพาะหรือมีเอกลักษณ์ในตัวเอง
๗. ภูมิปัญญาไทยมีการเปลี่ยนแปลง เพื่อการปรับสมดุลในพัฒนาการทางสังคมตลอดเวลาขอบข่ายของภูมิปัญญาไทย

๑.๕ การกำหนดขอบข่ายของภูมิปัญญาไทย

สำนักงานคณะกรรมการวัฒนธรรมแห่งชาติ กระทรวงวัฒนธรรม ได้กำหนดขอบข่ายของภูมิปัญญา ไทยไว้ ๕ ด้าน ดังนี้

๑. ภูมิปัญญาด้านเกษตรกรรม หมายถึง การผสมผสานการเกษตรและเทคโนโลยีโดยพัฒนาบนพื้นฐานคุณค่าดั้งเดิม รวมทั้งความสามารถในกาแก้ปัญหาต่างๆได้อย่างมีประสิทธิภาพ
๒. ภูมิปัญญาด้านสิ่งแวดล้อม หมายถึง การอนุรักษ์ธรรมชาติและศิลปวัฒนธรรม การถ่ายทอดความรู้ดั้งเดิมเพื่อการอนุรักษ์ธรรมชาติและสิ่งแวดล้อมอย่างสมดุลและยั่งยืน
๓. ภูมิปัญญาด้านการจัดการ สวัสดิการและธุรกิจชุมชน หมายถึง การใช้คุณธรรมและจริยธรรมในด้านการรวมกลุ่มเพื่อพัฒนาคุณภาพชีวิตของชุมชนให้มีความมั่นคงทางเศรษฐกิจ สังคมและวัฒนธรรม
๔. ภูมิปัญญาด้านการรักษาโรคและการป้องกัน หมายถึง การสืบทอดความรู้ดั้งเดิม และการประยุกต์ใช้ความเชื่อท้องถิ่น เพื่อให้ชุมชนสามารถพึ่งตนเองด้านสุขภาพอนามัย

๕. ภูมิปัญญาด้านการผลิตและการบริโภค หมายถึง การประยุกต์ใช้เทคโนโลยีในการแปรรูปและการผลิตเพื่อการบริโภคอย่างผลิตเพื่อการบริโภคอย่างปลอดภัย ประหยัดและเป็นธรรม อันเป็นกระบวนการให้ชุมชนท้องถิ่นสามารถพึ่งตนเองทางเศรษฐกิจ

กรมส่งเสริมการปกครองส่วนท้องถิ่น ได้กำหนดฐานข้อมูลภูมิปัญญาท้องถิ่น เพื่อดำเนินการประเมินประสิทธิภาพขององค์กรปกครองส่วนท้องถิ่น (Local Performance Assessment: LPA) ดังนี้

๑. **ด้านเกษตรกรรม** คือ ภูมิปัญญาท้องถิ่นเกี่ยวกับการกสิกรรม/การปศุสัตว์/การประมง/การป่าไม้ เช่น การทำการเกษตรแบบผสมผสาน,เกษตรทฤษฎีใหม่ เป็นต้น

๒. **ด้านหัตถกรรม** คือ ภูมิปัญญาท้องถิ่น ในงานฝีมือ หรืองานช่างที่ทำด้วยมือและอุปกรณ์อย่างง่าย โดยไม่ใช้เครื่องจักรเป็นองค์ประกอบหลักในการผลิต เช่น งานจักสาน, งานแกะหนังตะลุง, งานทอผ้าด้วยมือ, งานเย็บปักถักร้อย, การทำหัวโขน เป็นต้น

๓. **ด้านอุตสาหกรรม** คือ ภูมิปัญญาท้องถิ่น ในงานที่ใช้ทุน แรงงาน และเครื่องจักรเป็นองค์ประกอบหลักในการผลิต โดยมีเป้าหมายการผลิตสิ่งของจำนวนมากเพื่อการค้า และรวมถึงงานด้านการบริการ เช่น การทำเครื่องเรือนจากไม้แปรรูป,การแปรรูปสิ่งต่างๆ จากยางพารา เป็นต้น

๔. **ด้านการแพทย์ไทย** คือภูมิปัญญาท้องถิ่น เกี่ยวกับการดูแลและรักษาสุขภาพแบบพื้นบ้าน เช่น การหัตถเวชกรรมไทย , การใช้สมุนไพรในการรักษาโรค เป็นต้น

๕. **ด้านการจัดการทรัพยากรธรรมชาติและสิ่งแวดล้อม** คือ ภูมิปัญญาท้องถิ่น เกี่ยวกับการจัดการทรัพยากรธรรมชาติและสิ่งแวดล้อม ทั้งการอนุรักษ์ การพัฒนา และการใช้ประโยชน์จากทรัพยากรและสิ่งแวดล้อมอย่างเกิดความสมดุลและยั่งยืน เช่น การบวชป่า, การสืบชะตาแม่น้ำ, การทำแนวปะการังเทียม, การอนุรักษ์ป่าชายเลน เป็นต้น

๖. **ด้านศิลปกรรม** คือ ภูมิปัญญาท้องถิ่นในการสร้างสรรค์ผลงานศิลปะสาขาต่างๆ เช่น จิตรกรรม , ประติมากรรม , นาฏศิลป์, ดนตรี, ทัศนศิลป์, คีตศิลป์, การละเล่นพื้นบ้านและการนันทนาการ

๗. **ด้านภาษาและวรรณกรรม** คือ ภูมิปัญญาท้องถิ่น เกี่ยวกับการใช้ภาษาทั้งภาษาพูดและภาษาเขียน

๘. **ด้านอื่นๆ** เช่น ภูมิปัญญาท้องถิ่นด้านความเชื่อ ศาสนา ประเพณี พิธีกรรม อาหารพื้นบ้าน เป็นต้น

๑.๖ ประเภทของภูมิปัญญาไทย

คณะกรรมการการศึกษาแห่งชาติ กระทรวงศึกษาธิการ แบ่งสาขาหรือประเภทของภูมิปัญญาท้องถิ่น ไว้ ๑๑ สาขา ดังนี้

๑. สาขาเกษตรกรรม
๒. สาขาอุตสาหกรรมและหัตถกรรม
๓. สาขาการแพทย์แผนไทย
๔. สาขาการจัดการทรัพยากรธรรมชาติและสิ่งแวดล้อม
๕. สาขากองทุนและธุรกิจชุมชน
๖. สาขาสวัสดิการ
๗. สาขาศิลปกรรม
๘. สาขาการจัดการองค์กร
๙. สาขาภาษาและวรรณกรรม
๑๐. สาขาศาสนาและประเพณี
๑๑. สาขาการศึกษา

คณะกรรมการวัฒนธรรมแห่งชาติ กระทรวงวัฒนธรรม แบ่งประเภทของภูมิปัญญาท้องถิ่นไว้ ๗ ประเภท ดังนี้

๑. ภูมิปัญญาด้านการเกษตร
๒. ภูมิปัญญาด้านเศรษฐกิจ
๓. ภูมิปัญญาด้านศาสนาคุณธรรมจริยธรรมค่านิยมความเชื่อ
๔. ภูมิปัญญาด้านการจัดการทรัพยากรและการพัฒนาหมู่บ้าน
๕. ภูมิปัญญาด้านศิลปะ
๖. ภูมิปัญญาด้านการจัดการสิ่งแวดล้อม
๗. ภูมิปัญญาด้านภาษาและวรรณกรรม

สภานุกรมไทยสำหรับเยาวชน ฉบับกาญจนาภิเษก (เล่มที่ ๒๓) จัดแบ่งสาขาภูมิปัญญาไทยออกเป็น ๑๐ สาขา ดังนี้

๑. สาขาเกษตรกรรมเกษตรกรรม หมายถึง ความสามารถในการผสมผสานองค์ความรู้ ทักษะ และเทคนิคด้านการเกษตรกับเทคโนโลยี โดยการพัฒนาบนพื้นฐานคุณค่าดั้งเดิม ซึ่งคนสามารถพึ่งตนเองในภาวะการณ์ต่างๆ ได้

๒. สาขาอุตสาหกรรมและหัตถกรรม หมายถึง การรู้จักประยุกต์ใช้เทคโนโลยีสมัยใหม่ในการแปรรูปผลิตผลเพื่อชะลอการนำเข้าตลาด เพื่อแก้ปัญหาด้านการบริโภคอย่างปลอดภัย ประหยัด และเป็นธรรมอันเป็นกระบวนการที่ทำให้ชุมชนท้องถิ่น

๓. สาขาการแพทย์แผนไทย หมายถึง ความสามารถในการจัดการป้องกัน และรักษาสุขภาพของคนในชุมชน โดยเน้นให้ชุมชนสามารถพึ่งพาตนเอง ทางด้านสุขภาพ และอนามัยได้

๔. สาขาการจัดการทรัพยากรธรรมชาติและสิ่งแวดล้อม หมายถึง ความสามารถเกี่ยวกับการจัดการทรัพยากรธรรมชาติและสิ่งแวดล้อม ทั้งการอนุรักษ์การพัฒนาและการใช้ประโยชน์จากคุณค่าของทรัพยากรธรรมชาติและสิ่งแวดล้อม

๕. สาขากองทุนและธุรกิจชุมชน หมายถึง ความสามารถในการบริหารจัดการด้านการสะสม และบริการกองทุน และธุรกิจชุมชน ทั้งที่เป็นเงินตราและโภคทรัพย์ เพื่อส่งเสริมชีวิตความเป็นอยู่ของ สมาชิกในชุมชน

๖. สาขาสวัสดิการ หมายถึง ความสามารถในการจัดสวัสดิการในการประกันคุณภาพชีวิตของคนให้เกิดความมั่นคงทางเศรษฐกิจ สังคมและวัฒนธรรม

๗. สาขาศิลปกรรม หมายถึง ความสามารถในการผลิตผลงานทางด้านศิลปะสาขาต่างๆ

๘. สาขาการจัดการองค์กร หมายถึง ความสามารถในการบริการจัดการดำเนินงานของ องค์กรชุมชนต่างๆ ให้สามารถพัฒนา และบริหารองค์กรของตนเองได้ ตามบทบาท และหน้าที่ขององค์กร

๙. สาขาภาษาและวรรณกรรม หมายถึง ความสามารถผลิตผลงานเกี่ยวกับด้านภาษา ทั้งภาษาถิ่น ภาษาโบราณ ภาษาไทย และการใช้ภาษา ตลอดทั้งด้านวรรณกรรมทุกประเภท

๑๐. สาขาศาสนาและประเพณี หมายถึง ความสามารถประยุกต์ และปรับใช้หลักธรรมคำสอนทางศาสนา ความเชื่อ และประเพณีดั้งเดิมที่มีคุณค่าให้เหมาะสมต่อการประพฤติปฏิบัติ ให้บังเกิดผลดีต่อ บุคคลและสิ่งแวดล้อม

บทที่ ๒

ฐานข้อมูลด้านศาสนา

๒.๑ วัดในเขตตำบลหนองผักนาก

๒.๑.๑ วัดหนองไผ่



ประวัติความเป็นมาของวัดหนองไผ่

วัดหนองไผ่ แต่เดิมนั้นตั้งอยู่ที่บ้านสระบ้านช่อง อยู่ห่างจากที่ตั้งวัดในปัจจุบันประมาณ ๑ กิโลเมตร มีเนื้อที่ประมาณ ๖ ไร่เศษ มีสระน้ำธรรมชาติ ๒ สระ เนื่องจากสถานที่ไม่เหมาะสมที่จะขยายได้จึงได้ย้ายมาสร้างใหม่ใกล้กับหนองน้ำขนาดใหญ่มีต้นไผ่มากมาย หนองน้ำนั้นเป็นแหล่งสำคัญที่มนุษย์และสัตว์ได้อาศัยดื่มกิน จึงได้ชื่อว่า “วัดหนองไผ่” ตั้งอยู่ที่ หมู่ที่ ๑ ตำบลหนองผักนาก อำเภอสามชุก จังหวัดสุพรรณบุรี

วัดหนองไผ่ เดิมเป็นที่พักสงฆ์มีเพียงกุฏิเล็กๆ ๒ หลัง มีเนื้อที่ ๑๐ ไร่ ผู้ถวายที่ดินสร้างวัดคือ นายฮ้อยสง – นางจัน ศรีสำแดง เมื่อปี พ.ศ. ๒๔๖๖ (ซึ่งผู้ที่ถวายที่ดินดังกล่าวได้เสียชีวิตแล้วเมื่อปี พ.ศ. ๒๔๖๗) ต่อมาได้มีประชาชนชาวบ้านได้ย้ายเข้ามาทำมาหากินกันเป็นจำนวนมากหลายหลังคาเรือน แต่ยังไม่มีการทำเพ็ญกุศล นายฮ้อยสง ศรีสำแดง ผู้ถวายที่ดินสร้างที่พักรสงฆ์ซึ่งเป็นที่เคารพนับถือของคนในหมู่บ้าน และมีชื่อเสียงในเรื่องเวทย์มนต์คาถาอาคม จึงได้ร่วมกันกับชาวบ้านสร้างหอสวดมนต์ขึ้นในปี พ.ศ. ๒๔๗๕

ปี พ.ศ. ๒๔๙๒ จึงเริ่มมีการสร้างศาลาการเปรียญแบบยกพื้น กว้าง ๙ วา ยาว ๒๐ วา มีผู้รับเหมาก่อสร้างชื่อตามัน โดยบางวันก็จะมีคนงานมารับจ้าง บางวันก็ไม่มีคนงาน การก่อสร้างจึงใช้ระยะเวลาานานกว่าจะแล้วเสร็จเป็นเวลาประมาณ ๔ - ๕ ปี

ปี พ.ศ. ๒๔๙๙ มีผู้ถวายที่ดินเพิ่มเติมให้วัดอีก ๒๑ ไร่ จึงได้ขุดคูล้อมรอบเกาะกลางเนื้อที่วัดไว้ และได้เรียกเกาะนั้นว่า “เกาะศีลธรรม” และปลูกต้นไม้ยืนต้นภายในบริเวณเกาะศีลธรรมให้ดูร่มรื่นเหมาะแก่การปฏิบัติธรรมบำเพ็ญภาวนา ในปีต่อๆ มา วัดหนองไผ่ ได้ค่อยๆ ซื่อที่ดินเพิ่มเติมและสร้างสิ่งปลูกสร้างมาจนปัจจุบัน

๒.๑.๒ วัดโป่งแดง



ประวัติความเป็นมาของวัดโป่งแดง

วัดโป่งแดง ตั้งอยู่เลขที่ ๘๐ หมู่ ๒ ตำบลหนองผักนาก อำเภอสามชุก จังหวัดสุพรรณบุรี มีพื้นที่จำนวนประมาณ ๒๑ ไร่ ๑๐ ตารางวา สังกัดคณะสงฆ์มหานิกาย วัดโป่งแดง ถือว่าเป็นวัดเก่าแก่วัดหนึ่งในอำเภอสามชุก จังหวัดสุพรรณบุรี โดยสันนิษฐานจากแผ่นอิฐที่ใช้ทำฝาผนัง และกำแพงแก้วอุโบสถหลังเก่าอายุเกินสมัยกรุงศรีอยุธยา พระประธานที่ประดิษฐานในอุโบสถมีหน้าตักกว้าง ๑๑๕ เซนติเมตร เป็นเนื้อหินทรายปางมารวิชัยเศศบัวตูม ซึ่งเป็นศิลปะสมัยอยุธยาตอนต้น ชาวบ้านให้การเคารพศรัทธากราบไหว้อย่างสูงส่ง ตั้งชื่อท่านไว้ว่า “หลวงพ่อทิพย์” หรือคนทั่วไปไปเรียกว่า “หลวงพ่อโป่งแดง” และหน้าอุโบสถยังมีเจดีย์เก่าแก่ชำรุดทรุดโทรม สันนิษฐานกันว่าสร้างขึ้นในสมัยเดียวกันกับอุโบสถหลังเก่า เมื่อประมาณปี พ.ศ. ๒๔๖๐ เจดีย์ดังกล่าวได้ชำรุดมีผู้พบพระเครื่องเนื้อชินดีบุก กรุแตกออกมา เป็นพิมพ์ลักษณะพิมพ์พระร่วงนั่ง

ในทางวรรณคดี เรื่องขุนช้างขุนแผน “ตอนขุนแผนอย่างกุมารทอง” ในเรื่องมีอยู่ว่าขุนแผนต้องโทษจากพระพันวษาให้ตระเวนไพร ขุนแผนต้องหนีไปพึ่งหมื่นหาญ คนสำคัญที่มีอยู่ที่บ้านช่อง หรือบ้านหนองบัวหึ่ง หมื่นหาญเห็นใจขุนแผนครวมีทุกข์ได้เข้ามาพึ่งพิง จึงรับไว้ให้อาศัยกินอยู่หลับนอนอย่างสุขสบายและปลอดภัยตลอดมา แต่หมื่นหาญมีลูกสาวสวยเป็นที่ต้องตาต้องใจของชายอื่นทั่วไป ชื่อว่า บัวคลี ซึ่งเกิดต้องตาต้องใจรักใคร่ขุนแผนขึ้นมา และได้เสียกับขุนแผนจนตั้งท้อง หมื่นหาญทราบเรื่องราวว่าลูกสาวมีท้องกับขุนแผนก็โกรธแค้นคิดฆ่าขุนแผน หาว่ากินบนเรือนซักรบจนหลังคาเป็นคนใช้ไม่ได้ จึงหาอุบายให้บัวคลีคิดฆ่าขุนแผนเสียให้ตายเพื่อจะได้หายแค้น ฝ่ายขุนแผนเกิดรู้ตัวเสียก่อน จึงได้คิดฆ่านางบัวคลีเสียบ้างโดยหลอกขออาหารกินในท้อง เมื่อนางบัวคลีเผลอตกปากรับคำให้ทารกแก่ขุนแผน ขุนแผนจึงได้ฝ่าท้องเอาทารกเพศชายจากนางบัวคลี แล้วหนีหมื่นหาญโดยนำลูกชายไปด้วย มีผู้สร้างภาพยนตร์เรื่อง “ขุนแผนอย่างกุมารทอง” ข้อความที่สร้างในเรื่องมีว่า ขุนแผนนำลูกชายไปอย่างไร้ที่ในอุโบสถวัดโป่งแดง แล้วขุนแผนก็ตั้งชื่อว่า “กุมารทอง”

ได้ทำการตรวจสอบพุทธลักษณะของพระปฏิมากร ว่าเป็นพระพุทธรูปสมัยอยุธยา ส่วนอุโบสถหลังเก่าที่ผู้พังแล้วเหลือเพียงรูปฐานซึ่งสันนิษฐานว่าเป็นศิลปะที่สร้างขึ้นในสมัยเดียวกัน และวัดโป่งแดงได้รับพระราชทานวิสุงคามสีมา เมื่อวันที่ ๒ มีนาคม พ.ศ. ๒๕๒๗ อาคารเสนาสนะเขตพุทธาวาสประกอบด้วย อุโบสถ จำนวน ๑ หลัง สร้างเมื่อ พ.ศ. ๒๕๒๘ อาคารเสนาสนะ เขตสังฆาวาสประกอบด้วย ศาลาการเปรียญ จำนวน ๑ หลัง สร้างเมื่อ พ.ศ. ๒๕๓๓ เมรุ จำนวน ๑ หลัง กุฏิ จำนวน ๖ หลัง

๒.๑.๓ วัดหนองโรงรัตนาราม



ประวัติความเป็นมาของวัดหนองโรงรัตนาราม

วัดหนองโรงรัตนาราม ตั้งอยู่เลขที่ ๑๐ หมู่ ๔ ตำบลหนองผักนาก อำเภอสามชุก จังหวัดสุพรรณบุรี มีพื้นที่จำนวนประมาณ ๓๕ ไร่ ๑ งาน ๕๐ ตารางวา ตามโฉนดที่ดินเลขที่ ๕๙๒๐ - ๕๙๑๙ โดยแบ่งเป็นเขตปกครองดังนี้ เขตสังฆาวาส จำนวน ๒๕ ไร่ ๒ งาน ๑๕ ตารางวา เขตสาธารณะศึกษาสังเคราะห์ จำนวน ๕ ไร่ เขตจัดประโยชน์ จำนวน ๓ งาน ๓๖ ตารางวา สังกัดคณะสงฆ์มหานิกาย เดิมวัดหนองโรงรัตนาราม เป็นวัดร้างสันนิษฐานว่าสร้างขึ้นในสมัยอยุธยาตอนต้นโดยมีพระพุทธรูปปางมารวิชัยศิลปะกรรมช่างสมัยอุทอง ประดิษฐานอยู่ในวิหาร หน้าวิหารมีเจดีย์เก่าแก่อู้งอองค์หนึ่ง โดยชาวบ้านหนองโรงได้ประชุมปรึกษาหารือและลงมติว่า ควรจะบูรณะขึ้นเป็นวัดและอาราธนาพระสงฆ์มาอยู่เพื่อบำเพ็ญกุศลเมื่อ พ.ศ. ๒๔๖๙ ได้รับอนุญาตให้สร้างวัด เมื่อวันที่ ๑๕ กุมภาพันธ์ พ.ศ. ๒๔๗๐ ได้รับอนุญาตให้ตั้งวัด เมื่อวันที่ ๒๐ พฤษภาคม พ.ศ. ๒๔๗๓ ได้รับพระราชทานวิสุงคามสีมา เมื่อวันที่ ๑๓ กุมภาพันธ์ พ.ศ. ๒๕๑๒ อาคารเสนาสนะเขตพุทธาวาสประกอบด้วย อุโบสถแบบจัตุรมุข จำนวน ๑ หลัง ขนาด ๗ x ๑๙ เมตร สร้างเมื่อ พ.ศ. ๒๕๑๒ พ.ศ. ๒๕๔๓ วิหาร จำนวน ๑ หลัง ขนาด ๔.๕๐ x ๗.๕๐ เมตร อาคารเสนาสนะเขตสังฆาวาสประกอบด้วย ศาลาการเปรียญ จำนวน ๒ หลัง สร้างเมื่อ พ.ศ. ๒๔๘๒ ศาลาการเปรียญ จำนวน ๑ หลัง ขนาด ๑๒ x ๒๐.๓๐ เมตร สร้างเมื่อ พ.ศ. ๒๔๘๒ ศาลาการเปรียญ จำนวน ๑ หลัง ขนาด ๒๕ x ๔๙ เมตร สร้างเมื่อ พ.ศ. ๒๕๓๖ พ.ศ. ๒๕๓๐ สร้างหอสวดมนต์ ขนาด ๑๑ x ๑๗.๕๐ เมตร ศาลาบำเพ็ญกุศล จำนวน ๑ หลัง ศาลารายเมรุ จำนวน ๑ หลัง กุฏิแบบทรงไทย จำนวน ๖ หลัง ขนาด ๔.๕๐ x ๑๐ เมตร และ ขนาด ๔.๕๐ x ๑๕ เมตร สร้างเมื่อ พ.ศ. ๒๕๒๖ - ๒๕๓๙

ปูชนียวัตถุ/ปูชนียสถาน

- | | | | |
|------------------------|-------|---|------|
| ๑. พระพุทธรูปสมัยอุทอง | จำนวน | ๑ | องค์ |
| ๒. เจดีย์ | จำนวน | ๑ | องค์ |

๒.๑.๕ วัดหนองผักนาก



ประวัติความเป็นมาของวัดหนองผักนาก

วัดหนองผักนาก ตั้งอยู่เลขที่ ๑๐๐ หมู่ ๕ ตำบลหนองผักนาก อำเภอสามชูก จังหวัดสุพรรณบุรี มีพื้นที่จำนวนประมาณ ๓๖ ไร่เศษ สังกัดคณะสงฆ์มหานิกาย วัดหนองผักนาก เป็นวัดเก่าแก่ไม่ปรากฏว่าได้รับอนุญาตให้สร้างวัดเมื่อใด และได้รับพระราชทานวิสุงคามสีมาเมื่อใดมีแต่เพียงผู้สูงอายุเล่าให้ฟังสืบทอดกันมา และยังมีคำยืนยันจากนักโบราณคดี สาขาประวัติศาสตร์ ได้ทำการตรวจสอบพุทธลักษณะของพระปฐมमार ว่าเป็นพระพุทธรูปสมัยอุทอง ส่วนอุโบสถหลังเก่าที่ผุพังแล้ว เหลือเพียงรูปฐานซึ่งสันนิษฐานว่าเป็นศิลปะที่สร้างขึ้นในสมัยต้นกรุงรัตนโกสินทร์ เนื่องจากกรรมการวัดหนองผักนากได้ขุดหลุมนิมิต และเสมาปรากฏว่าพบเบี้ยจัน และเงินพดด้วง ซึ่งคนทั่วไปเรียกว่าเงินกลม เพราะทางการได้ยกเลิกการใช้เบี้ยจันเมื่อสมัยพระบาทสมเด็จพระจอมเกล้าเจ้าอยู่หัว รัชการที่ ๔ และ สั้งเครื่องจักรกลมาทำเงินพดด้วงเมื่อ พ.ศ. ๒๔๐๓ ชาวบ้านจึงนำเงินมาใส่หลุมนิมิตวัดหนองผักนาก และผนังของอุโบสถพบอาวุธปืนคาบศิลาที่ชำรุดแล้ว ฉะนั้นจึงสันนิษฐานว่าวัดหนองผักนาก สร้างขึ้นในสมัยอยุธยาตอนปลาย แล้วจึงสร้างอุโบสถในสมัยต้นกรุงรัตนโกสินทร์ เดิมชื่อวัดหนองผักนาก มีผู้สูงอายุผู้สูงอายุเล่าให้ฟังสืบทอดกันมาว่าในสมัยนั้น ในเขตพื้นที่บริเวณใกล้เคียงมีวัดอยู่น้อยมาก ถึงมีก็เป็นวัดร้างไม่มีอุโบสถที่จะทำการบวช นาคก็มีอยู่เพียงวัดเดียว คือวัดหนองผักนาก ในเทศกาลอุปสมบทตามประเพณีของชาวพุทธ เมื่อบุตรหลานอายุครบ ๒๐ ปีบริบูรณ์ พอถึงฤดูแล้งว่างงานเขาก็จะจัดงานบวชนาคพร้อมๆ กัน ทั้งในหมู่บ้านและต่างหมู่บ้านทั้งใกล้และไกลจะมาร่วมกันบวชนาคที่วัดหนองผักนาก การบวชในสมัยนั้นเมื่อถึงเวลาแห่มาจากบ้านมาเข้าวัดผู้ใดมีช้างก็นำนาคขึ้นหลังช้าง ใคร ไม่มีช้างก็นำนาคขึ้นหลังม้า ใครไม่มีม้าระยะทางไกลก็จะจับม้าตามท้องทุ่งซึ่งรวมกันอยู่เป็นฝูงๆ เอามาขี่เส้ร็จระยะก็ปล่อยม้าเข้าฝูงตามเดิม ส่วนเครื่องอัฐบริขาร อาหารการกินก็นำใส่เกวียนบรรทุกกันมา

ก่อนเข้าวัดจะหยุดขบวนแห่หน้าค ที่ตอนแห่นำนาคลงจากหลังช้างแล้วเล่นม้่าล่อช้างกัน คนขี่ม้าจะขับม้าเข้าไปใกล้ช้าง แล้วคนขี่ช้างจะไล่ช้างเข้าขับม้า ม้าก็จะวิ่งหนี บางคนเล่นพิศดารนั่งบนหลังม้าแล้วปิดตาม้าไว้ เรียกให้ควาญช้างไล่ช้างเข้ามาใกล้ม้า แล้วให้ช้างเอางวงสอดใต้ท้องม้าไว้ พร้อมกับเปิดตาม้าออก เมื่อม้าเห็นช้างอยู่ใกล้ๆ ก็จะกระโจนหนีสุดขีด บางรายตกจากหลังม้าแข่งขาพลิกเพลงบาดเจ็บก็มี แต่ก็เล่นกันสนุกสนานทั้งคนเล่นทั้งคนดูเมื่อสนุกสนานพอสมควรแล้วก็นำนาคไปพักที่ศาลาคันหนองน้ำ หายเหนื่อยแล้วก็นำนาคแห่ไปคารวะศาลตาตามประเพณีแล้วก็แห่นาคเข้าอุโบสถเพื่อทำการอุปสมบทต่อไป

หนองน้ำหน้าวัดแห่งนี้ชาวบ้านจึงเรียกว่า “หนองผักนาค” ต่อมาเพี้ยนไปเป็น “หนองผักนาก” กรรมการโรงเรียนวัดหนองผักนาก เอาดินมาถมสระน้ำที่กล่าวมาเสียหมดจนหมดสภาพหนองน้ำไป

อาคารเสนาสนะเขตพุทธาวาสประกอบด้วย

๑. อุโบสถ จำนวน ๑ หลัง ขนาด ๑๐ × ๔๘ เมตร
๒. วิหาร จำนวน ๑ หลัง ขนาด ๑๒ × ๒๐ เมตร

อาคารเสนาสนะ เขตสังฆาวาสประกอบด้วย

๑. หอสมุดมนต์ จำนวน ๑ หลัง ขนาด ๑๑ × ๑๘ เมตร
๒. ศาลาการเปรียญ จำนวน ๑ หลัง ขนาด ๒๐ × ๕๑ เมตร
๓. ศาลาบำเพ็ญกุศล จำนวน ๑ หลัง ขนาด ๑๕ × ๓๑ เมตร
๔. ศาลาราย จำนวน ๕ หลัง แยกเป็น ขนาด ๕ × ๖ เมตร จำนวน ๒ หลัง
ขนาด ๖ × ๗ เมตร จำนวน ๑ หลัง
ขนาด ๖ × ๙ เมตร จำนวน ๑ หลัง
ขนาด ๑๑ × ๒๙ เมตร จำนวน ๑ หลัง
๕. เมรุ จำนวน ๑ หลัง ขนาด ๒๐ × ๒๗ เมตร
๖. กุฏิทรงไทย จำนวน ๕ หลัง แยกเป็น ขนาด ๗ × ๑๐ เมตร จำนวน ๓ หลัง
ขนาด ๗ × ๑๖ เมตร จำนวน ๑ หลัง
ขนาด ๑๓ × ๑๔ เมตร จำนวน ๑ หลัง
๗. ศาลาพิพิธภัณฑ์ จำนวน ๑ หลัง ขนาด ๗ × ๑๑ เมตร
๘. หอพระไตรปิฎก จำนวน ๑ หลัง ขนาด ๗ × ๘ เมตร
๙. หอระฆัง จำนวน ๑ หลัง ขนาด ๖ × ๖ เมตร
๑๐. ศาลาจำหน่ายรูปเทียนทอง จำนวน ๑ หลัง ขนาด ๑๐ × ๑๒ เมตร
๑๑. ศาลาแปดเหลี่ยม จำนวน ๒ หลัง ขนาด ๗ × ๗ เมตร

ปูชนียวัตถุ/ปูชนียสถาน

๑. พระพุทธรูปสมัยอุทอง จำนวน ๑ องค์
๒. เจดีย์ จำนวน ๒ องค์

๒.๑.๕ วัดทุ่งสามัคคีธรรม



ประวัติความเป็นมาของวัดทุ่งสามัคคีธรรม

วัดทุ่งสามัคคีธรรม ตั้งอยู่หมู่ ๕ ตำบลหนองผักนาก อำเภอสามชุก จังหวัดสุพรรณบุรี มีพื้นที่จำนวนประมาณ ๒๑๓ ไร่ ๕๓ ตารางวา สังกัดคณะสงฆ์มหานิกาย เดิมวัดชื่อวัดทุ่งเป็นวัดร้าง สันนิษฐานว่าสร้างมาตั้งแต่สมัยอยุธยาตอนปลาย เมื่อประมาณ พ.ศ. ๒๕๐๑ หลวงพ่อสังวาลย์ เขมโก ได้มาจำพรรษาอยู่ที่วัดทุ่งในวิหารเก่า มีเนื้อที่ประมาณ ๓ งาน กำนันลาน สว่างศรี กำนันตำบลหนองผักนากในขณะนั้น ได้สร้างวัดใหม่ได้ประมาณ ๕ ไร่เศษ จึงนำเอาไปขึ้นทะเบียนเป็นวัดทุ่งร้างไว้ที่แผนกศึกษาธิการอำเภอสามชุก จังหวัดสุพรรณบุรี ไว้เป็นหลักฐาน เมื่อวันที่ ๑๕ พฤศจิกายน พ.ศ. ๒๕๑๐ โดยมหาเถรสมาคมอนุมัติให้ยกวัดร้างขึ้นเป็นวัดมีพระสงฆ์ ต่อมาเปลี่ยนชื่อวัดทุ่ง เป็นวัดทุ่งสามัคคีธรรม ได้รับพระราชทานวิสุงคามสีมาเมื่อวันที่ ๑๕ กันยายน พ.ศ. ๒๕๓๐ เมื่อ พ.ศ. ๒๕๒๕ พระองค์เจ้าวรวงศ์เธอพระองค์เจ้าโสมสวลีพระวรชายา(ในขณะนั้น) ทรงพระกรุณาโปรดเกล้าเป็นประธานยกข้อฟ้าอุโบสถ และเมื่อวันที่ ๑๕ กันยายน พ.ศ. ๒๕๓๐ ในงานฝังลูกนิมิตพระอุโบสถพระองค์เจ้าวรวงศ์เธอพระองค์เจ้าโสมสวลีพระวรชายา(ในขณะนั้น) ทรงพระกรุณาโปรดเกล้าเสด็จเป็นประธานตัดหวายลูกนิมิต อาคารเสนาสนะเขตพุทธาวาส ประกอบด้วย อุโบสถ จำนวน ๑ หลัง อาคารเสนาสนะ เขตสังฆวาสนประกอบด้วย ศาลาการเปรียญ จำนวน ๑ หลัง ศาลาบำเพ็ญกุศล จำนวน ๑ หลัง ศาลาแก้ว จำนวน ๑ หลัง ศาลาเรือหงส์ จำนวน ๑ หลัง ศาลาเรือสุพรรณพระกัมภูฐาน จำนวน ๑ หลัง หอสวดมนต์ จำนวน ๒ หลัง เมรุ จำนวน ๑ หลัง กุฏิสงฆ์ จำนวน ๒๖ หลัง กุฏิแม่ชี ๒๖ หลัง

ปูชนียวัตถุ/ปูชนียสถาน

๑. วิหารเก่า

จำนวน ๑ หลัง

๒.๑.๖ วัดหนองสังข์ทอง



ประวัติความเป็นมาของวัดหนองสังข์ทอง

วัดหนองสังข์ทอง ตั้งอยู่เลขที่ ๑๐๓ หมู่ ๖ ตำบลหนองผักนาก อำเภอสามชุก จังหวัดสุพรรณบุรี มีพื้นที่จำนวนประมาณ ๑๕ ไร่ ๒ งาน ๕๑ ตารางวา สังกัดคณะสงฆ์มหานิกาย หลังจากที่ อาจารย์ทอง สว่างศรี ได้สร้างโรงเรียนวัดหนองสังข์ทองเสร็จแล้ว จึงได้ชักชวนชาวบ้านสร้างวัดพร้อมสร้างกุฏิทรงไทย จำนวน ๑ หลัง แล้วเสร็จในปี พ.ศ. ๒๔๘๔ จึงได้ตั้งชื่อวัดตามชื่อของโรงเรียนว่าวัดหนองสังข์ทอง ได้รับอนุญาตให้ตั้งวัดเมื่อวันที่ ๑๕ มีนาคม พ.ศ. ๒๔๘๖ ได้รับพระราชทานวิสุงคามสีมาเมื่อวันที่ ๓๐ ธันวาคม พ.ศ. ๒๕๒๙ อาคารเสนาสนะเขตพุทธาวาส ประกอบด้วย อุโบสถ จำนวน ๑ หลัง ขนาด ๗ x ๒๑ เมตร สร้างเมื่อ พ.ศ. ๒๕๒๙ อาคารเสนาสนะ เขตสังฆาวาส ประกอบด้วย ศาลาการเปรียญ จำนวน ๑ หลัง ขนาด ๑๙ x ๕๔ เมตร หอสวดมนต์ จำนวน ๑ หลัง ขนาด ๑๙ x ๒๙ เมตร ศาลาบำเพ็ญกุศล จำนวน ๑ หลัง ขนาด ๑๓ x ๑๘ เมตร เมรุ จำนวน ๑ หลัง ขนาด ๔ x ๑๐ เมตร กุฏิ จำนวน ๖ หลัง สร้างด้วยไม้



บทที่ ๓

ประเพณีท้องถิ่น

การจัดงานวันสำคัญและประเพณีในท้องถิ่น มีดังนี้

๑. วันเข้าพรรษา
๒. วันวิสาขบูชา
๓. วันสงกรานต์
๔. วันลอยกระทง

การละเล่นพื้นบ้านและเพลงพื้นบ้าน / นิทานพื้นบ้าน

การละเล่นพื้นบ้าน : จะเล่นกันในช่วงประเพณีสงกรานต์ที่วัดหนองผักนาก เมื่อใกล้ถึงวันสงกรานต์หนุ่มสาวจะพร้อมใจกันตำข้าวเปลือกเป็นข้าวสาร และหาฟืนไว้ให้เพียงพอในเทศกาลสงกรานต์ พอถึงวันสงกรานต์ตอนเช้าชาวบ้านจะออกไปทำบุญที่วัด มีการจัดรดน้ำขอพรผู้สูงอายุ ตอนบ่ายคล้ายหนุ่มสาวจะเล่นรำกลองยาว ลูกช่วงไม้ทิ่ม ตีจับ งูกินหาง ม้าแข่งเมือง แห่แมวขอฝนไปตามหมู่บ้าน ตอนกลางคืนหนุ่มสาวจะเล่นตีตม มอญซ่อนผ้า ปิดตาตีหม้อ และอื่นๆ แสงไฟในการเล่นใช้ฟืนที่หามาทำเป็นไฟรอบๆ สถานที่

เพลงพื้นบ้าน : จะเล่นในช่วงงานประจำปีปิดทองพระวัดหนองผักนากปีละ ๑ ครั้ง ประมาณกลางเดือน ๔ ของทุกปี ตอนกลางคืนจะมีการละเล่นเพลงฉ่อย เพลงพืชมธุวาน



เพลงพืชมธุวาน

เพลงพืชมธุวาน นิยมเล่นในช่วงเทศกาลสงกรานต์ โดยเล่นในจังหวัดพระนครศรีอยุธยา อุทัยธานี นครสวรรค์ สุพรรณบุรี กาญจนบุรี และสุโขทัย เมื่อหนุ่มสาวทำบุญตักบาตรที่วัดแล้ว ก็จะพากันเก็บดอกไม้เข้าไปไหว้พระในโบสถ์ หญิงและชายนั่งคนละข้าง มือถือพานดอกไม้ เพลงขึ้นต้นด้วยคำว่า "พืชมธุวาน" มาจากคำว่า อธิษฐาน เพื่อขอพรพระ ฝ่ายชายเริ่มว่าเพลงก่อน ฝ่ายหญิงร้องแก้ เมื่อฝ่ายใดร้อง ลูกคู่ฝ่ายนั้นร้องรับ ไม่ต้องปรบมือ เกี้ยวพาราสีกันไปในเรื่องเพลงซึ่งเป็นกลอนสั้นๆ เพียง ๔ วรรค และมักยกเอาชื่อหมู่บ้านมาสัมผัสกับชื่อดอกไม้



นิทานพื้นบ้าน

วรรณคดีพื้นบ้าน เรื่องขุนช้างขุนแผน “ตอนขุนแผนอย่างกุมารทอง”(เกิดขึ้นที่วัดโป่งแดง)

ขุนแผน ต้องโทษจากพระพันวษาให้ตระเวนไพร ขุนแผนต้องหนีไปพึ่งหมื่นหาญคนสำคัญที่บ้านช่องหรือ บ้านหนองบัวหึ่ง หมื่นหาญเห็นใจขุนแผนครวมีทุกข์เข้ามาพึ่งจึงรับไว้ให้อยู่กินหลับนอนอย่างสุขสบาย แต่หมื่นหาญมีลูกสาวสวยเป็นที่ต้องตาของชายอื่นทั่วไปๆ ชื่อบัวคลี เกิดต้องตารักใคร่ขุนแผนขึ้น แล้วได้เสียกับขุนแผนจนตั้งท้อง หมื่นหาญทราบเรื่องราวว่าลูกสาวมีท้องกับขุนแผนก็โกรธแค้นคิดฆ่าขุนแผน เลยออกอุบายให้ นางบัวคลีฆ่าขุนแผนเสียให้ตาย แต่ขุนแผนเกิดรู้ตัวเสียก่อนจึงคิดฆ่านางบัวคลีโดยหลอกขอลูกในท้อง เมื่อนางบัวคลีคลอดตกปากรับคำ ขุนแผนจึงฆ่าท้องเอาลูกเพศชายจากนางบัวคลีแล้วหนีหมื่นหาญไป แล้วขุนแผนนำลูกชายไปวางไฟในอุโบสถวัด โป่งแดง ก็ตั้งชื่อให้ลูกชายที่ช่างเสรีจว่า “กุมารทอง”

นิทานพื้นบ้านหนองโรง

บ้านหนองโรงมีเศรษฐีคนหนึ่งชื่อ “พันลิก” เป็นคนร่ำรวย และมีลูกสาวสวยอยู่คนหนึ่ง ชื่อ “พิม” ความงามของลูกสาวเศรษฐีพันลิก เป็นที่ต้องตาต้องใจของชายหนุ่มทั่วไป ขณะนั้นเองก็มีลูกเศรษฐี ชื่อ “สำเภา” อยู่บ้านซำหวายเหนือตลาดสามเพ็ง และมีลูกเศรษฐีอีกคนหนึ่งชื่อ “โพธิ์ทอง” อยู่บ้านคลองขอม ทั้งสองต่างรักชอบนางพิมคนเดียวกัน แล้วทั้งสองคนต่างก็รีบเร่งให้พ่อไปสู่ขอนางพิมให้ตัวเอง พ่อของทั้งสองจึงไปหาฤกษ์ยามวันที่จะไปสู่ขอแต่วันที่จะไปสู่ขอก็ดันไปตรงกันอีก เมื่อถึงวันได้ฤกษ์ทั้งสองฝ่ายจึงไปพร้อมกันที่บ้านเศรษฐีพันลิก เมื่อเหตุการณ์เกิดขึ้นเช่นนั้น เศรษฐีพันลิกเกิดความคิดขึ้นมาเพื่อแก้ปัญหาที่เกิดขึ้น จึงพูดกับพ่อของฝ่ายชายว่าเงินทองของเรามีมากมายหลายโกฏิแล้ว ไม่มีความประสงค์อยากได้เงินทองเป็นสินสอดลูกสาวหรอก ขณะนี้เรามีสินค้ำเป็นของป่าเก็บไว้ในโกดังมากมาย จะลำเลียงไปขายที่แม่น้ำท่าจีน ก็แสนลำบากเพราะไม่มีถนนเพื่อนำสินค้ำใส่เกวียนไปขาย ถ้าลูกชายของท่านรักลูกสาวของข้าจริง ขอให้ลูกชายของท่านทำถนนจากบ้านของท่านคนละสาย ให้ได้ถนนกว้าง ๑๒ เมตร ยาว ๕ กิโลเมตร ถึงบ้านหนองโรง แต่มีข้อแม้ว่าต้องทำเพียง ๑ วัน กับ ๑ คืนเท่านั้น ให้ถนนแล้วเสร็จก่อนดาวประกายพุกษัขึ้น ใครทำเสร็จก่อนจะยกลูกสาวให้เป็นภรรยา โดยไม่ต้องเสียค่าสินสอดทองหมั้นแต่อย่างใด เมื่อถึงวันเวลานัดหมายทำถนน หนุ่มสำเภา และหนุ่มโพธิ์ทอง ก็ได้เกณฑ์ลูกน้องของตนทำถนนขึ้นพร้อมกัน โดยหนุ่มสำเภาทำที่บ้านซำหวาย ส่วนหนุ่มโพธิ์ทองทำที่บ้านคลองขอม ฝ่ายหนุ่มโพธิ์ทองมีที่ท่าว่าจะทำ ถนนได้ไกลกว่าฝ่ายหนุ่มสำเภา ฉะนั้น ฝ่ายหนุ่มสำเภาจึงใช้อุบายให้ลูกน้องกลุ่มหนึ่งไปทำถนนดักรออยู่ใกล้บ้านหนองโรง เพื่อทำเป็นว่าทำถนนจะเสร็จอยู่แล้ว และให้ลูกน้องกลุ่มหนึ่งไปทำโคมไฟชักกรอกให้ขึ้นไปให้สูงทางด้านทิศตะวันออก เพื่อจะให้รู้ว่า ดาวประกายพุกษัขึ้นแล้ว และให้กลุ่มที่ดักรออยู่ใกล้บ้านหนองโรงร้องไชโยโห่ฮือว่า ถนนเสร็จถึงปลายทางแล้ว ฝ่ายหนุ่มโพธิ์ทองเมื่อเห็นโคมไฟลอยขึ้นทางด้านทิศตะวันออกก็คิดว่าดาวประกายพุกษัขึ้นแล้ว ก็เลยหมดกำลังใจที่จะทำถนนต่อไป สั่งให้ลูกน้องของตนหยุดทำถนนทันที

ถนนเส้นนี้ สิ้นสุดแค่บ้านดอนกลาง หน้าวัดทุ่งสามัคคีธรรม ด้านตะวันออก ชาวบ้านจึงเรียกถนนสายนี้ว่า “ถนนตัน” ฝ่ายหนุ่มสำเภาเห็นได้ทีจึงรีบสั่งให้ลูกน้องรีบทำถนนช่วงที่เว้นไว้จนเสร็จพอดีกับเวลา ทางฝ่ายเศรษฐีพันลิกก็ได้เตรียมงานใหญ่โต เพื่องานแต่งงานให้ลูกสาวตามสัญญาที่ให้ไว้กับฝ่ายชาย จึงสั่งลูกน้องเตรียมอาหารไว้เลี้ยงแขก และให้ชุดเตาขนมจีนขึ้นที่หลังบ้าน ในเช้าวันนั้นเองหนุ่มสำเภาก็ได้จัดขบวนขันหมากและแห่ขันหมากมาบ้านเศรษฐีพันลิกเพื่อแต่งงานกับนางพิม หนุ่มสำเภากับนางพิมก็อยู่กินเป็นสามีภรรยา จนมีลูกเต็มบริเวณบ้านหนองโรงทุกวันนี้

บทที่ ๔

ทะเบียน/ประวัติปราชญ์และประวัติภูมิปัญญาท้องถิ่น ภูมิปัญญาท้องถิ่นด้านการเกษตรกรรม

ทะเบียนแหล่งเรียนรู้ภูมิปัญญาท้องถิ่น : ด้านการเกษตรกรรม (ปลูกข้าวปลอดสารพิษ)
เจ้าของภูมิปัญญา นางสาวอรพรรณ ฉายอรุณ อายุ ๔๐ ปี



การศึกษา : ปริญญาตรี บัณฑิตศึกษา สถาบันเทคโนโลยีราชมงคลสุวรรณภูมิ

ที่อยู่ปัจจุบัน : บ้านเลขที่ ๔๒ หมู่ ๓ บ้านดอนยาว ตำบลหนองผักนาก อำเภอสามชุก จังหวัดสุพรรณบุรี

สถานภาพทางครอบครัว : สมรส

ภูมิรู้/ภูมิปัญญา : มีความรู้ความสามารถด้านการเกษตรกรรม ปลูกข้าวปลอดสารพิษ โดยทำจำหน่ายเองที่บ้าน ทำกันเองภายในครอบครัว และจ้างแรงงานในชุมชนเป็นบางครั้ง

ผลงานที่ได้รับการยกย่อง : -

ข้อมูลรายละเอียดแหล่งเรียนรู้ : เป็นสถานที่ผลิตข้าว

จุดประสงค์การขึ้นทะเบียน

๑. เพื่อใช้เป็นแหล่งศึกษาเรียนรู้และเผยแพร่ขั้นตอนในการปลูกข้าวปลอดสารพิษ

๒. เพื่อสืบทอดอนุรักษ์ ฟื้นฟู และสืบสานภูมิปัญญาท้องถิ่นขั้นตอนในการปลูกข้าวปลอดสารพิษให้เป็นมรดกสืบต่อไป

๓. เพื่อได้เรียนรู้ความสำคัญรู้จักวิถีชีวิต รู้ถึงคุณค่าของประวัติศาสตร์ในท้องถิ่น ความเป็นมาของวัฒนธรรมประเพณีของท้องถิ่นและความเป็นรากเหง้าของตัวเอง

ทะเบียน/ประวัติปราชญ์และประวัติภูมิปัญญาท้องถิ่น ภูมิปัญญาท้องถิ่นด้านหัตถกรรม

ทะเบียนแหล่งเรียนรู้ภูมิปัญญาท้องถิ่น : ด้านหัตถกรรม (ไม้กวาดดอกหญ้า)

เจ้าของภูมิปัญญา นางชุตินา ฉายอรุณ อายุ ๖๔ ปี





การศึกษา : ชั้นประถมศึกษาปีที่ ๔

ที่อยู่ปัจจุบัน : บ้านเลขที่ ๔๒ หมู่ ๓ บ้านดอนยาว ตำบลหนองผักนาก อำเภอสสามชุก จังหวัดสุพรรณบุรี

สถานภาพทางครอบครัว : สมรส

ภูมิรู้/ภูมิปัญญา : มีความรู้ความสามารถด้านหัตถกรรมพื้นบ้าน (การทำไม้กวาดดอกหญ้า) เพื่อจำหน่ายโดยทำจำหน่ายเองที่บ้านและร้านค้าในชุมชน ทำกันเองไม่ได้จ้างแรงงาน

ผลงานที่ได้รับการยกย่อง : -

ข้อมูลรายละเอียดแหล่งเรียนรู้ : เป็นสถานที่ผลิตการทำไม้กวาดดอกหญ้า

จุดประสงค์การเรียนรู้

๑. เพื่อใช้เป็นแหล่งศึกษาเรียนรู้ขั้นตอนในการทำไม้กวาดดอกหญ้า
๒. เพื่อนำกากันมะพร้าวที่มีอยู่ในชุมชนมาใช้ให้เกิดประโยชน์
๓. เพื่อเป็นอาชีพเสริมของคนในชุมชน
๔. เพื่อใช้ทำความสะอาดปิดกวาดครวเรือนประหยัดค่าใช้จ่าย

ทะเบียน/ประวัติปราชญ์และประวัติภูมิปัญญาท้องถิ่น ภูมิปัญญาท้องถิ่นด้านหัตถกรรม

ทะเบียนแหล่งเรียนรู้ภูมิปัญญาท้องถิ่น : ด้านหัตถกรรม (จักสานตะกร้าเชือกมัดฟาง)

เจ้าของภูมิปัญญา นางสาววาสนา จันทवास อายุ ๕๔ ปี





การศึกษา : มัธยมศึกษาตอนต้น (ม.๓)

ที่อยู่ปัจจุบัน : บ้านเลขที่ ๑๑๕ หมู่ ๓ บ้านดอนยาว ตำบลหนองผักนาก อำเภอสามชุก จังหวัดสุพรรณบุรี

สถานภาพทางครอบครัว : โสด

ภูมิรู้/ภูมิปัญญา : มีความรู้ความสามารถด้านการทำตะกร้าจากเชือกมัดฟาง โดยทำจำหน่ายเองที่บ้าน

ทำ

ตนเองในครอบครัวไม่ได้จ้างแรงงาน

ผลงานที่ได้รับการยกย่อง : -

ข้อมูลรายละเอียดแหล่งเรียนรู้ : เป็นสถานที่ผลิตตะกร้า กระจาย

จุดประสงค์การขึ้นทะเบียน

๑. เพื่อใช้เป็นแหล่งศึกษาเรียนรู้และเผยแพร่การทำตะกร้า

๒. เพื่อสืบทอดอนุรักษ์ ฟื้นฟู และสืบสานภูมิปัญญาท้องถิ่นการทำตะกร้าให้เป็นมรดกสืบทอดไป

๓. เพื่อได้เรียนรู้ความสำคัญวิถีชีวิต รู้ถึงคุณค่าของประวัติศาสตร์ในท้องถิ่น ความเป็นมาของ

วัฒนธรรมประเพณีของท้องถิ่นและความเป็นรากเหง้าของตัวเอง

ทะเบียน/ประวัติปราชญ์และประวัติภูมิปัญญาท้องถิ่น ภูมิปัญญาท้องถิ่นด้านหัตถกรรม

ทะเบียนแหล่งเรียนรู้ภูมิปัญญาท้องถิ่น : ด้านหัตถกรรม (จักสานส้อมไก่)
เจ้าของภูมิปัญญา นายไถ่ สงวนตัด อายุ ๗๗ ปี



การศึกษา : ประถมศึกษาปีที่ ๔

ที่อยู่ปัจจุบัน : บ้านเลขที่ ๘๐ หมู่ ๓ บ้านดอนยาว ตำบลหนองผักนาก อำเภอสามชุก จังหวัดสุพรรณบุรี

สถานภาพทางครอบครัว : หม้าย

ภูมิรู้/ภูมิปัญญา : มีความรู้ความสามารถด้านการสานส้มไก่ โดยทำจำหน่ายเองที่บ้าน ทำกันเองในครอบครัวไม่ได้จ้างแรงงาน

ผลงานที่ได้รับการยกย่อง : -

ข้อมูลรายละเอียดแหล่งเรียนรู้ : เป็นสถานที่ผลิตส้มไก่

จุดประสงค์การขึ้นทะเบียน

1. เพื่อใช้เป็นแหล่งศึกษาเรียนรู้และเผยแพร่การสานส้มไก่
2. เพื่อสืบทอดอนุรักษ์ พื้นฟู และสืบสานภูมิปัญญาท้องถิ่นการสานส้มไก่ให้เป็นมรดกสืบทอดไป
3. เพื่อได้เรียนรู้ความสำคัญรู้จักวิถีชีวิต รู้ถึงคุณค่าของประวัติศาสตร์ในท้องถิ่น ความเป็นมาของวัฒนธรรมประเพณีของท้องถิ่นและความเป็นรากเหง้าของตัวเอง

ทะเบียน/ประวัติปราชญ์และประวัติภูมิปัญญาท้องถิ่น ภูมิปัญญาท้องถิ่นด้านการแพทย์ไทย

ทะเบียนแหล่งเรียนรู้ภูมิปัญญาท้องถิ่น : ด้านการแพทย์ไทย (สมุนไพรรักษาโรค)

เจ้าของภูมิปัญญา นายสมบุรณ์ นาคเสน อายุ ๕๘ ปี





การศึกษา : ประถมศึกษาปีที่ ๔

ที่อยู่ปัจจุบัน : บ้านเลขที่ ๑๐๑ หมู่ ๖ ตำบลหนองผักนาก อำเภอสามชุก จังหวัดสุพรรณบุรี

สถานภาพทางครอบครัว : หม้าย

ภูมิรู้/ภูมิปัญญา : มีความสามารถด้านหมอเป่า, หมอยาพื้นบ้าน, ยาสมุนไพร โดยการสืบทอดจากบรรพบุรุษและการศึกษาค้นคว้าหาความรู้เพิ่มเติม โดยได้นำความรู้ที่ได้มารักษาอาการเจ็บป่วย และเป็นที่พักของชาวบ้านตำบลหนองผักนากและหมู่บ้านข้างเคียงเสมอมา

ผลงานที่ได้รับการยกย่อง :-

ข้อมูลรายละเอียดแหล่งเรียนรู้ : สามารถจัดหาและจำแนกยาสมุนไพรในท้องถิ่น เพื่อใช้ในการรักษาเบื้องต้นตามความเชื่อของคนในท้องถิ่น จนได้รับการยกย่องนับถือของคนในชุมชนบ้านหนองผักนากและหมู่บ้านข้างเคียง

จุดประสงค์การเรียนรู้

๑. เพื่อใช้เป็นแหล่งศึกษาเรียนรู้และเผยแพร่ขั้นตอนแพทย์แผนไทย

๒. เพื่อสืบทอดอนุรักษ์ พื้นฟู และสืบสานภูมิปัญญาท้องถิ่นขั้นตอนในการรักษาด้วยภูมิปัญญาท้องถิ่นให้เป็นมรดกสืบต่อไป

๓. เพื่อได้เรียนรู้ความสำคัญรู้จักวิถีชีวิต รู้ถึงคุณค่าของประวัติศาสตร์ในท้องถิ่น ความเป็นมาของวัฒนธรรมประเพณีของท้องถิ่นและความเป็นรากเหง้าของตัวเอง

ทะเบียน/ประวัติปราชญ์และประวัติภูมิปัญญาท้องถิ่น ภูมิปัญญาท้องถิ่นด้านศิลปกรรม

ทะเบียนแหล่งเรียนรู้ภูมิปัญญาท้องถิ่น : ด้านศิลปกรรม (การละเล่นพื้นบ้าน)
เจ้าของภูมิปัญญา นางทิพย์ภา ไตรยนาคม อายุ ๖๔ ปี



การศึกษา : ปริญญาตรี ครุศาสตรบัณฑิต มหาวิทยาลัยราชภัฏสวนดุสิต

ที่อยู่ปัจจุบัน : บ้านเลขที่ ๕๓ หมู่ ๕ บ้านหนองผักนาก ตำบลหนองผักนาก อำเภอสามชุก จังหวัดสุพรรณบุรี

สถานภาพทางครอบครัว : สมรส

ภูมิรัฐ/ภูมิปัญญา : มีความรู้ความสามารถด้านการละเล่นพื้นบ้าน ซึ่งการละเล่นพื้นบ้านเป็นกิจกรรมที่มีวิถีการเล่นที่สนุกสนาน นันทนาการประเภทเกม ที่สามารถส่งเสริมและพัฒนาอารมณ์สุข สนุกสนาน และหลากหลาย การละเล่นของเด็กสมัยก่อนที่นิยมเล่นกันในชีวิตประจำวันนั้น และสืบทอดมาจากคนรุ่นก่อน

ผลงานที่ได้รับการยกย่อง : -

ข้อมูลรายละเอียดแหล่งเรียนรู้ : การละเล่นพื้นบ้านจะเล่นกันในช่วงประเพณีสงกรานต์ ที่วัดหนองผักนาก เมื่อใกล้ถึงวันสงกรานต์หนุ่มสาวจะพร้อมใจกันตำข้าวเปลือกเป็นข้าวสาร และหาพื้นไว้ให้เพียงพอในเทศกาลสงกรานต์ พอถึงวันสงกรานต์ตอนเช้าชาวบ้านจะออกไปทำบุญที่วัด มีการจัดรดน้ำขอพรผู้สูงอายุ ตอนบ่ายคล้ายหนุ่มสาวจะเล่นรำกลองยาว ลูกช่วง ไม้ทิ่ม ตีจับ งูกินหาง ม้าแข่งเมือง แท้แมวขอฝนไปตามหมู่บ้าน ตอนกลางคืนหนุ่มสาวจะเล่นตีตุม มอญซ่อนผ้า ปิดตาตีหม้อ และอื่นๆ แสงไฟในการเล่นใช้พื้นที่หามาก่อ เป็นไฟรอบๆ สถานที่

จุดประสงค์การเรียนรู้

๑. เพื่อใช้เป็นแหล่งศึกษาเรียนรู้และเผยแพร่ขั้นตอนการละเล่นพื้นบ้าน
๒. เพื่อสืบทอดอนุรักษ์ พื้นฟู และสืบสานภูมิปัญญาท้องถิ่นขั้นตอนในการละเล่นพื้นบ้านให้เป็นมรดกสืบต่อไป
๓. เพื่อได้เรียนรู้ความสำคัญรู้จักวิถีชีวิต รู้ถึงคุณค่าของประวัติศาสตร์ในท้องถิ่น ความเป็นมาของวัฒนธรรมประเพณีของท้องถิ่นและความเป็นรากเหง้าของตัวเอง

ทะเบียน/ประวัติปราชญ์และประวัติภูมิปัญญาท้องถิ่น ภูมิปัญญาท้องถิ่นด้านภาษาและวรรณกรรม

ทะเบียนแหล่งเรียนรู้ภูมิปัญญาท้องถิ่น : ด้านภาษาและวรรณกรรม (เพลงพิษฐาน)

เจ้าของภูมิปัญญา นางศิริวรรณ มงคลคุณ อายุ ๖๔ ปี





การศึกษา : ปริญญาโท ครุศาสตรมหาบัณฑิต มหาวิทยาลัยราชภัฏเทพสตรี

ที่อยู่ปัจจุบัน : บ้านเลขที่ ๙๓ หมู่ ๒ บ้านหนองผักนาก ตำบลหนองผักนาก อำเภอสามชุก จังหวัดสุพรรณบุรี

สถานภาพทางครอบครัว : สมรส

ภูมิรู้/ภูมิปัญญา : มีความรู้ความสามารถด้านการร้องเพลงพื้นบ้าน (เพลงพิชฐาน) เพื่ออนุรักษ์และสืบสานศิลปะเพลงพื้นบ้านให้อยู่คู่กับท้องถิ่น เพลงพิชฐานเป็นเพลงพื้นบ้านภาคกลาง ใช้ร้องเล่นกันในวันสงกรานต์ ซึ่งถือเป็นวันขึ้นปีใหม่ของไทยแต่โบราณ

ผลงานที่ได้รับการยกย่อง : -

ข้อมูลรายละเอียดแหล่งเรียนรู้ : โดยนิยมเล่นในช่วงเทศกาลสงกรานต์ คนส่วนใหญ่มักจะทำในสิ่งที่ดีเพื่อเป็นสิริมงคล ตอนเช้าจะไปทำบุญที่วัด หลังจากทำบุญแล้ว จะเล่นเพลงพิชฐานกันก่อนเพื่อเอาโชคเอาชัย เมื่อหนุ่มสาวทำบุญตักบาตรที่วัดแล้ว ก็จะพากันเก็บดอกไม้เข้าไปไหว้พระในโบสถ์ หญิงและชายนั่งคนละข้าง มือถือพานดอกไม้ เพลงขึ้นต้นด้วยคำว่า “พิชฐาน”

จุดประสงค์การขึ้นทะเบียน

๑. เพื่อใช้เป็นแหล่งศึกษาเรียนรู้และเผยแพร่อนุรักษ์เพลงพื้นบ้าน (พิชฐาน)

๒. เพื่อสืบทอดอนุรักษ์ พื้นฟู และสืบสานภูมิปัญญาท้องถิ่นศิลปะเพลงพื้นบ้าน (พิชฐาน) ให้เป็นมรดก

สืบต่อไป

๓. เพื่อได้เรียนรู้ความสำคัญรู้จักวิถีชีวิต รู้ถึงคุณค่าของประวัติศาสตร์ในท้องถิ่น ความเป็นมาของ

วัฒนธรรมประเพณีของท้องถิ่นและความเป็นรากเหง้าของตัวเอง

ทะเบียน/ประวัติปราชญ์และประวัติภูมิปัญญาท้องถิ่น
ภูมิปัญญาท้องถิ่นด้านอื่นๆ (ด้านอาหาร)

ทะเบียนแหล่งเรียนรู้ภูมิปัญญาท้องถิ่น : ด้านอื่นๆ (ขนมไทย)

เจ้าของภูมิปัญญา นางประนอม งามภักดิ์ อายุ ๔๕ ปี



การศึกษา : มัธยมศึกษาตอนต้น

ที่อยู่ปัจจุบัน : บ้านเลขที่ ๗๘/๒ หมู่ ๑ บ้านหนองไผ่ ตำบลหนองผักนาก อำเภอสามชุก จังหวัดสุพรรณบุรี

สถานภาพทางครอบครัว : สมรส

ภูมิรู้/ภูมิปัญญา : มีความรู้ความสามารถด้านการทำขนมหวาน โดยทำจำหน่ายเองที่บ้าน ทำกันเองในครอบครัว ไม่ได้จ้างแรงงาน

ผลงานที่ได้รับการยกย่อง : -

ข้อมูลรายละเอียดแหล่งเรียนรู้ : เป็นสถานที่ผลิตขนมหวาน เช่น เม็ดขนุน ฝอยทอง ทองหยิบ ทองหยอด หม้อแกง เพื่อนำไปจำหน่าย

จุดประสงค์การขึ้นทะเบียน

1. เพื่อใช้เป็นแหล่งศึกษาเรียนรู้และเผยแพร่การทำขนมไทย
2. เพื่อสืบทอดอนุรักษ์ พื้นฟู และสืบสานภูมิปัญญาท้องถิ่นการทำขนมให้เป็นมรดกสืบต่อไป
3. เพื่อได้เรียนรู้ความสำคัญรู้จักวิถีชีวิต รู้ถึงคุณค่าของประวัติศาสตร์ในท้องถิ่น ความเป็นมาของวัฒนธรรมประเพณีของท้องถิ่นและความเป็นรากเหง้าของตัวเอง

ทะเบียน/ประวัติปราชญ์และประวัติภูมิปัญญาท้องถิ่น ภูมิปัญญาท้องถิ่นด้านอื่นๆ (อาหาร)

ทะเบียนแหล่งเรียนรู้ภูมิปัญญาท้องถิ่น : ด้านอื่นๆ (แกงพริกจิ้ม)

เจ้าของภูมิปัญญา นายอุดม เพ็ชรวงค์ อายุ ๕๔ ปี





การศึกษา : ประถมศึกษาปีที่ ๖ โรงเรียนวัดหนองผักนาก

ที่อยู่ปัจจุบัน : บ้านเลขที่ ๔ หมู่ ๕ บ้านหนองผักนาก ตำบลหนองผักนาก อำเภอสามชุก จังหวัดสุพรรณบุรี

สถานภาพทางครอบครัว : สมรส

ภูมิรู้/ภูมิปัญญา : มีความรู้ความสามารถด้านการทำแกงพริกจิ้ม โดยทำเป็นอาหารรับประทาน

ผลงานที่ได้รับการยกย่อง : -

ข้อมูลรายละเอียดแหล่งเรียนรู้ : แกงพริกจิ้ม เป็นแกงพื้นบ้านจะนิยมแกงกินกันแทบทุกครัวเรือน รสชาติเผ็ดร้อน มากด้วยสมุนไพรจากน้ำพริกแกง กินกับข้าวสวยร้อนๆ แนนด้วยปลาเค็มทอด หรือไข่เจียวสักจานลักษณะคล้ายแกงป่าเพียงแต่แตกต่างกันที่น้ำพริกแกงที่ใช้ในการปรุงและแกงพริกจิ้มไม่ใส่กระชาย ส่วนรสชาตินั้นดูเด็ดเผ็ดร้อนพอๆ กัน

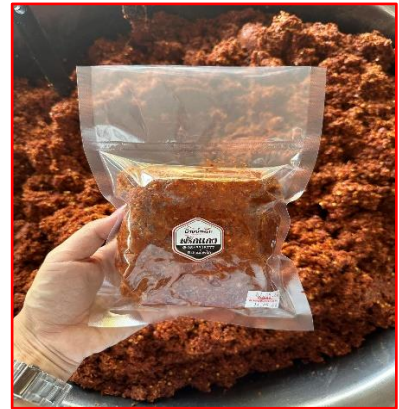
จุดประสงค์การขึ้นทะเบียน

๑. เพื่อใช้เป็นแหล่งศึกษาเรียนรู้และเผยแพร่อาหารพื้นบ้านแกงพริกจิ้ม
๒. เพื่อสืบทอดอนุรักษ์ พื้นฟู และสืบสานภูมิปัญญาท้องถิ่นแกงพริกจิ้มให้เป็นมรดกสืบต่อไป
๓. เพื่อได้เรียนรู้ความสำคัญรู้จักวิถีชีวิต รู้ถึงคุณค่าของประวัติศาสตร์ในท้องถิ่น ความเป็นมาของวัฒนธรรมประเพณีของท้องถิ่นและความเป็นรากเหง้าของตัวเอง

ทะเบียน/ประวัติปราชญ์และประวัติภูมิปัญญาท้องถิ่น ภูมิปัญญาท้องถิ่นด้านอื่นๆ (อาหาร)

ทะเบียนแหล่งเรียนรู้ภูมิปัญญาท้องถิ่น : ด้านอื่นๆ (น้ำพริกปลาร้า น้ำพริกเผาและพริกแกง)
เจ้าของภูมิปัญญา นางสาวประกาสิต แร่ภูเขียว อายุ ๓๓ ปี





เจ้าหนึ๊กหนึ๊กพริก

เจ้าหนึ๊กหนึ๊กพริก

ปลีก-ส่ง โทร 084-6380292 , 086-3318777

ร้านนี้เข้าร่วมโครงการ

50 หัวใจ 50 คนละครึ่ง

การศึกษา : ปริญญาตรี รัฐประศาสนศาสตร์ มหาวิทยาลัยราชภัฏกาญจนบุรี

ที่อยู่ปัจจุบัน : บ้านเลขที่ ๙๗/๑ หมู่ ๔ ตำบลหนองผักนาก อำเภอสามชุก จังหวัดสุพรรณบุรี

สถานภาพทางครอบครัว : สมรส

ภูมิรู้/ภูมิปัญญา : มีความรู้ความสามารถด้านการถนอมปลาไว้เป็นอาหารนอกฤดูกาลที่เรียกว่า ปลาร้า การทำ น้ำพริกปลาร้า น้ำพริกเผาและพริกแกง ซึ่งเป็นอาหารพื้นบ้านที่เกิดจากภูมิปัญญาของชาวบ้านอย่างแท้จริง โดยมีแนวคิดที่รู้จักตัดแปลงและปรุงแต่งรสชาติ และสามารถเก็บไว้ได้นานกว่าเดิม และได้ทดลองคิดสูตรและส่วนผสมขึ้นมาเอง จนเป็นที่ถูกปากและชื่นชอบอย่างมากในท้องถิ่นและชาวบ้านทั่วไป โดยเริ่มจากการจำหน่ายในหมู่บ้าน และชุมชน การผลิตทำกันเองภายในครอบครัว และมีการจ้างแรงงานในชุมชนเป็นบางครั้ง

ผลงานที่ได้รับการยกย่อง : -

ข้อมูลรายละเอียดแหล่งเรียนรู้ : เป็นสถานที่ผลิตน้ำพริกปลาร้า น้ำพริกเผาและพริกแกงทุกชนิด
จุดประสงค์การขึ้นทะเบียน

๑. เพื่อใช้เป็นแหล่งศึกษาเรียนรู้และเผยแพร่ขั้นตอนในการถนอมอาหาร การแปรรูปอาหารจากปลา เพื่อเป็นการเก็บรักษาไว้นอกฤดูกาล เช่น น้ำพริกปลาร้า น้ำพริกเผา และพริกแกงทุกชนิด

๒. เพื่อสืบทอดอนุรักษ์ ฟื้นฟูและสืบสานภูมิปัญญาท้องถิ่น ขั้นตอนในการทำปลาร้า น้ำพริกปลาร้า น้ำพริกเผา และพริกแกงทุกชนิด เพื่อให้วัฒนธรรมปลาร้า ภูมิปัญญาให้คงอยู่เป็นมรดกสืบต่อไป

๓. เพื่อได้เรียนรู้ความสำคัญรู้จักวิถีชีวิต รู้ถึงคุณค่าของประวัติศาสตร์ในท้องถิ่น ความเป็นมาของ วัฒนธรรมประเพณีของท้องถิ่นและความเป็นรากเหง้าของตัวเอง

ทะเบียน/ประวัติปราชญ์และประวัติภูมิปัญญาท้องถิ่น ภูมิปัญญาท้องถิ่นด้านหัตถกรรม

ทะเบียนแหล่งเรียนรู้ภูมิปัญญาท้องถิ่น : ด้านหัตถกรรม (กลุ่มอาชีพสตรีตัดเย็บเสื้อผ้าบ้านหนองไผ่)
เจ้าของภูมิปัญญา นางสมจิต บุณรอด อายุ ๖๗ ปี





การศึกษา : ปริญญาตรี ครุศาสตร์บัณฑิต มหาวิทยาลัยสุโขทัยธรรมาธิราช

ที่อยู่ปัจจุบัน : บ้านเลขที่ ๒/๓ หมู่ ๑ ตำบลหนองผักนาก อำเภอสามชุก จังหวัดสุพรรณบุรี

สถานภาพทางครอบครัว : สมรส

ภูมิรู้/ภูมิปัญญา : มีความรู้ความสามารถด้านการออกแบบตัดเย็บเสื้อผ้าเครื่องนุ่งห่มที่หลากหลายรูปแบบ หลากหลายประเภทที่เป็นเอกลักษณ์ของชายและหญิง ด้วยสีสันทันและลวดลายที่สดใสและสวยงาม บ่งบอกถึง วัฒนธรรมและภูมิปัญญาท้องถิ่นได้เป็นอย่างดี ซึ่งจะมีกรรมวิธีการผลิต การวาดลวดลาย การออกแบบที่ประณีต โดดเด่นสะดุดตา เพื่อสนองความต้องการของคนทั่วไปทั้งในชุมชน พื้นที่ใกล้เคียงและท้องตลาดทั่วไป สามารถสร้าง รายได้ให้กับตนเองและครัวเรือนโดยไม่ต้องออกไปทำงานนอกบ้าน เป็นการจัดตั้งกลุ่มเพื่อการเรียนรู้แล้วค่อยต่อยอดเพื่อการพัฒนาให้คนในชุมชนมีอาชีพที่มั่นคง เน้นการผลิตที่ทำกันเองภายในครอบครัว และมีการจ้างแรงงานในชุมชนเป็นบางครั้ง

ผลงานที่ได้รับการยกย่อง : -

ข้อมูลรายละเอียดแหล่งเรียนรู้ : เป็นสถานที่ตัดเย็บเสื้อผ้าทุกประเภท

จุดประสงค์การขึ้นทะเบียน

๑. เพื่อใช้เป็นแหล่งศึกษาเรียนรู้และเผยแพร่ขั้นตอนในการตัดเย็บเสื้อผ้าหลากหลายประเภท หลากหลายรูปแบบ ผลิตตามกระแสความนิยมของท้องตลาดทั่วไป

๒. เพื่อสืบทอดอนุรักษ์ ฟื้นฟูและสืบสานภูมิปัญญาท้องถิ่น การตัดเย็บเสื้อผ้าของชุมชนให้คงอยู่เป็นมรดกสืบต่อไป

๓. เพื่อให้ประชาชนในชุมชนได้พัฒนาผลิตภัณฑ์ที่เป็นเอกลักษณ์ของชุมชนพร้อมเผยแพร่ในโอกาสต่อไป

๔. เพื่อการพัฒนาความรู้และทักษะในอาชีพการตัดเย็บเสื้อผ้าให้แก่ประชาชนหรือผู้สนใจ ให้สามารถนำความรู้ที่ได้รับไปพัฒนาสร้างอาชีพก่อให้เกิดรายได้ต่อตนเองและครัวเรือนต่อไป

